

A thick black L-shaped frame surrounds the central text. The top horizontal bar is on the left, the left vertical bar is on the left, and the bottom horizontal bar is on the right, with a vertical bar on the right side.

PRESENTE Y FUTURO DE LAS TENDENCIAS DEMOGRÁFICAS

Ilustración 1:

“La demografía es uno de los componentes del futuro más importantes y ningún inversor sensato con un horizonte a largo plazo puede permitirse el lujo de darle la espalda”

Nicky Stafford. Cogestora del Global Demography Fund.



Ilustración 2: Número de nacimientos vivos. EU-28, 1961-2015 (millones)

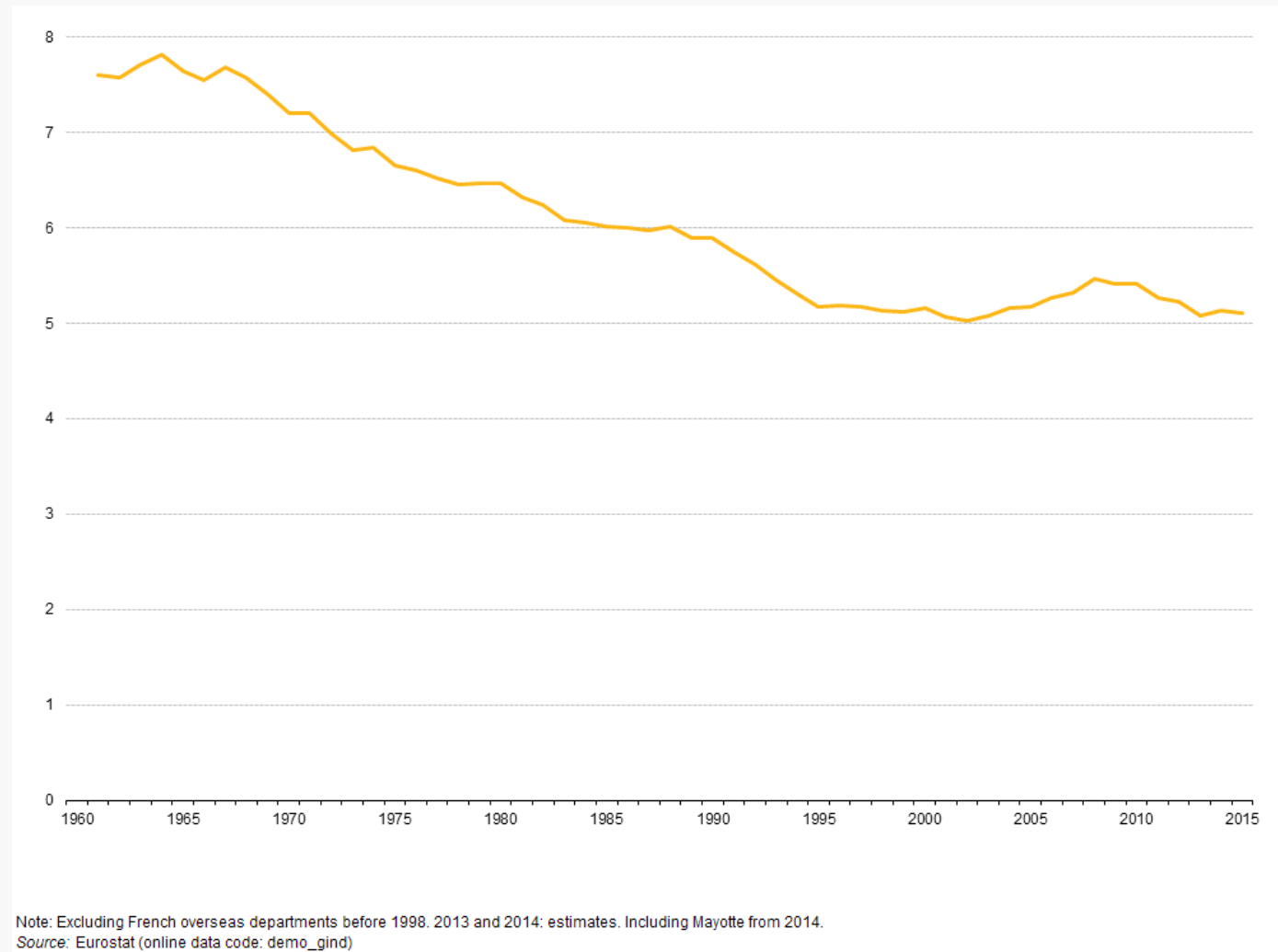


Ilustración 3: Valores de fecundidad. EU-28, 2015 (nacimientos vivos por mujer)

| | 2015 |
|-----------------------|-------------|
| EU-28 (*) | 1.58 |
| Belgium (°) | 1.70 |
| Bulgaria | 1.53 |
| Czech Republic | 1.57 |
| Denmark | 1.71 |
| Germany | 1.50 |
| Estonia (°) | 1.58 |
| Ireland | 1.92 |
| Greece | 1.33 |
| Spain | 1.33 |
| France (°) | 1.96 |
| Croatia | 1.40 |
| Italy | 1.35 |
| Cyprus | 1.32 |
| Latvia | 1.70 |
| Lithuania | 1.70 |
| Luxembourg | 1.47 |
| Hungary | 1.45 |
| Malta | 1.45 |
| Netherlands | 1.66 |
| Austria | 1.49 |
| Poland (°) | 1.32 |
| Portugal | 1.31 |
| Romania | 1.58 |
| Slovenia | 1.57 |
| Slovakia | 1.40 |
| Finland | 1.65 |
| Sweden | 1.85 |
| United Kingdom | 1.80 |

(*) 2014 and 2015: break in series.

(°) 2014: break in series.

(°) 2015: break in series.

(*) 2000 and 2010: break in series.

Source: Eurostat (online data code: demo_frate)

Ilustración 4: Nacimientos 2006-2016

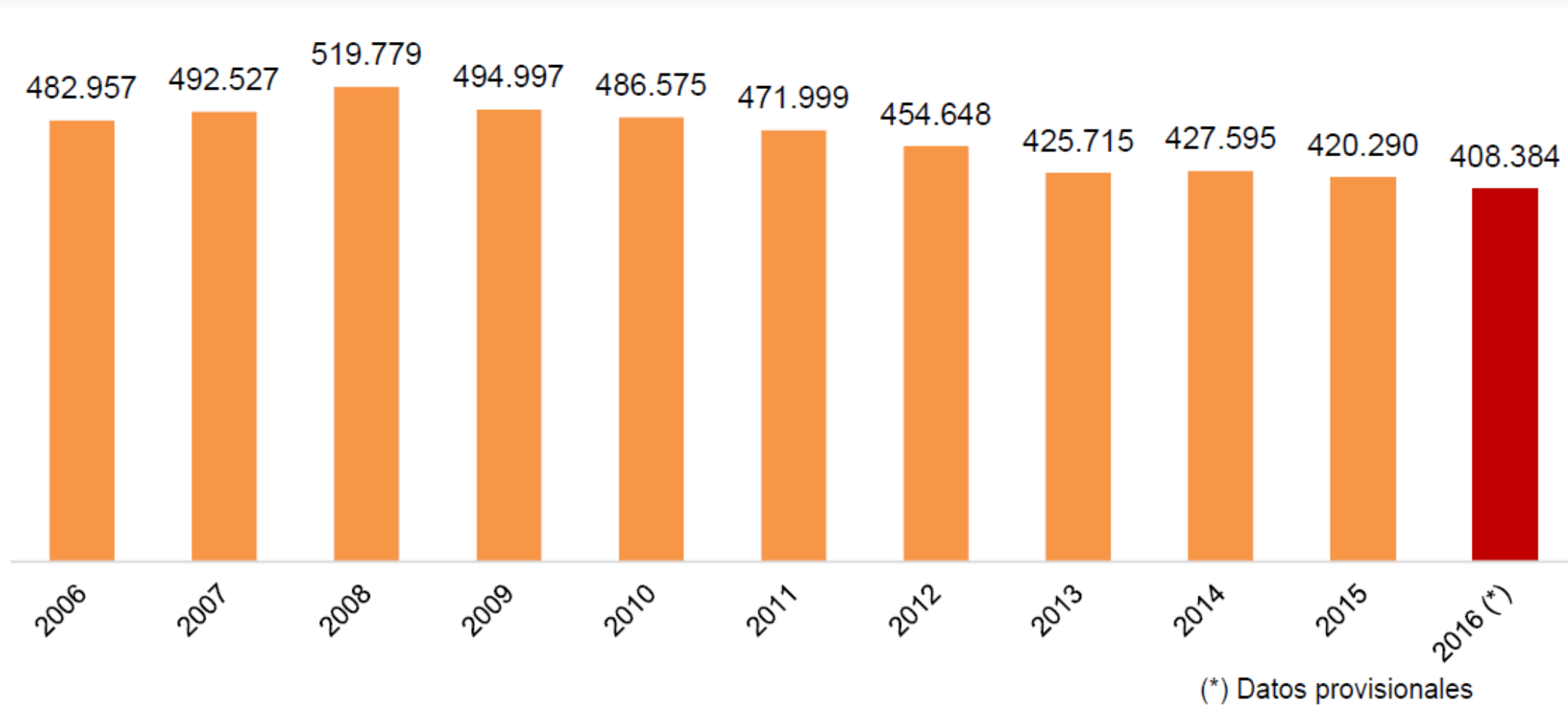


Ilustración 5: Población joven y adultos jóvenes, UE-28, 1994, 2004 y 2014

| | 1994 ⁽²⁾ | | 2004 | | 2016 | |
|---|---------------------|-------|-------------|-------|-------------|-------|
| | Population | Share | Population | Share | Population | Share |
| | (thousands) | (%) | (thousands) | (%) | (thousands) | (%) |
| Children (4-14 años) | 88.628 | 18,6 | 80.724 | 16,4 | 79.500 | 15,5 |
| Young People (15-29 years) | 104.574 | 22,0 | 97.219 | 19,7 | 88.654 | 17,3 |
| Children and young people (0-29 years) | 193.202 | 40,6 | 177.944 | 36,1 | 168.154 | 32,8 |

⁽¹⁾ Data refer to 1 January of each reference year.

⁽²⁾ EU-27 instead of EU-28.

⁽³⁾ Provisional data given the non-availability of detailed data for Greece.

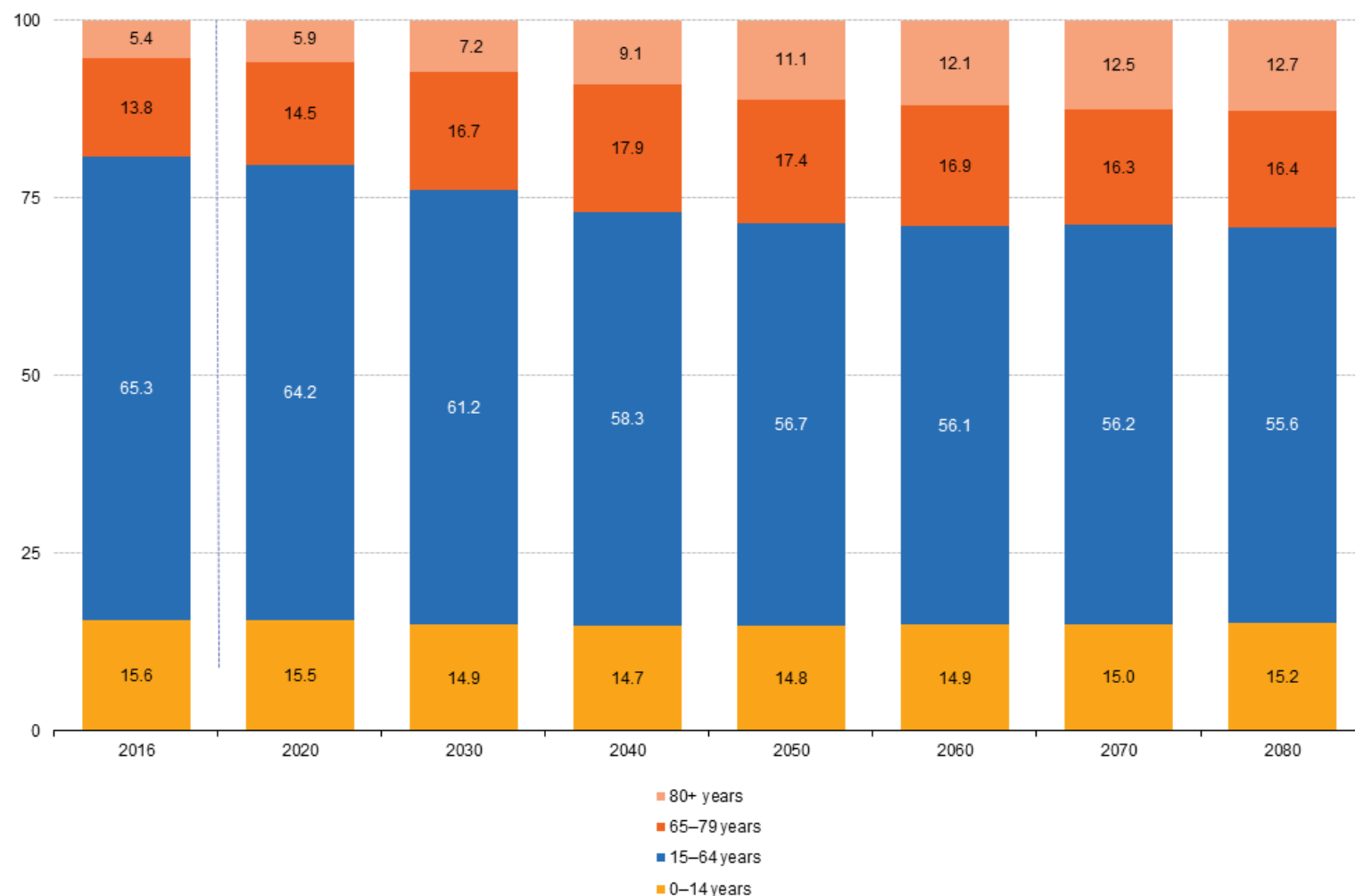
Ilustración 6: Población de 65 años y más (2006- 2016)

| | 65 years old or over | |
|----------------------|----------------------|------|
| | 2006 | 2016 |
| EU-28 (*) (²) | 16.8 | 19.2 |
| Belgium (*) | 17.2 | 18.2 |
| Bulgaria | 17.5 | 20.4 |
| Czech Republic | 14.2 | 18.3 |
| Denmark | 15.2 | 18.8 |
| Germany (*) | 19.3 | 21.1 |
| Estonia (*) | 16.9 | 19.0 |
| Ireland (*) | 11.0 | 13.2 |
| Greece | 18.5 | 21.3 |
| Spain | 16.6 | 18.7 |
| France (*) | 16.4 | 18.8 |
| Croatia (²) | 17.5 | 19.2 |
| Italy | 19.9 | 22.0 |
| Cyprus | 12.2 | 15.1 |
| Latvia | 17.0 | 19.6 |
| Lithuania | 16.3 | 19.0 |
| Luxembourg (*) | 14.1 | 14.2 |
| Hungary (*) | 15.8 | 18.3 |
| Malta | 13.8 | 19.0 |
| Netherlands | 14.3 | 18.2 |
| Austria | 16.4 | 18.5 |
| Poland (*) | 13.3 | 16.0 |
| Portugal | 17.4 | 20.7 |
| Romania | 14.7 | 17.4 |
| Slovenia (*) | 15.6 | 18.4 |
| Slovakia | 11.8 | 14.4 |
| Finland | 16.0 | 20.5 |
| Sweden | 17.3 | 19.8 |
| United Kingdom | 15.9 | 17.9 |

Ilustración 7: Jeanne Louise Calment

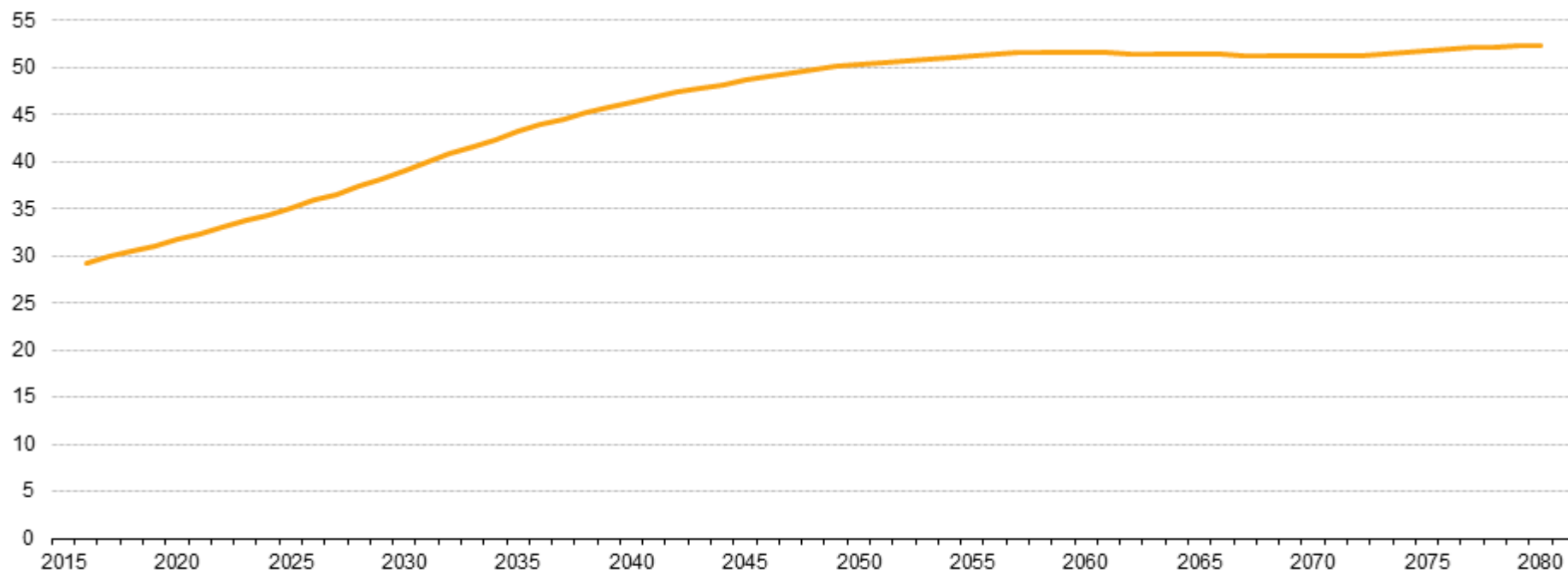


Ilustración 8: Estructura de la población por grupos de edades. EU- 28, 2016-80 (% del total de la población)



Note: 2016: estimate, provisional. 2020–80: projections (EUROPOP2015).
Source: Eurostat (online data codes: demo_pjangroup and proj_15ndbims)

Ilustración 9: Ratio de dependencia de mayores. EU-28, 2016-80 (%)



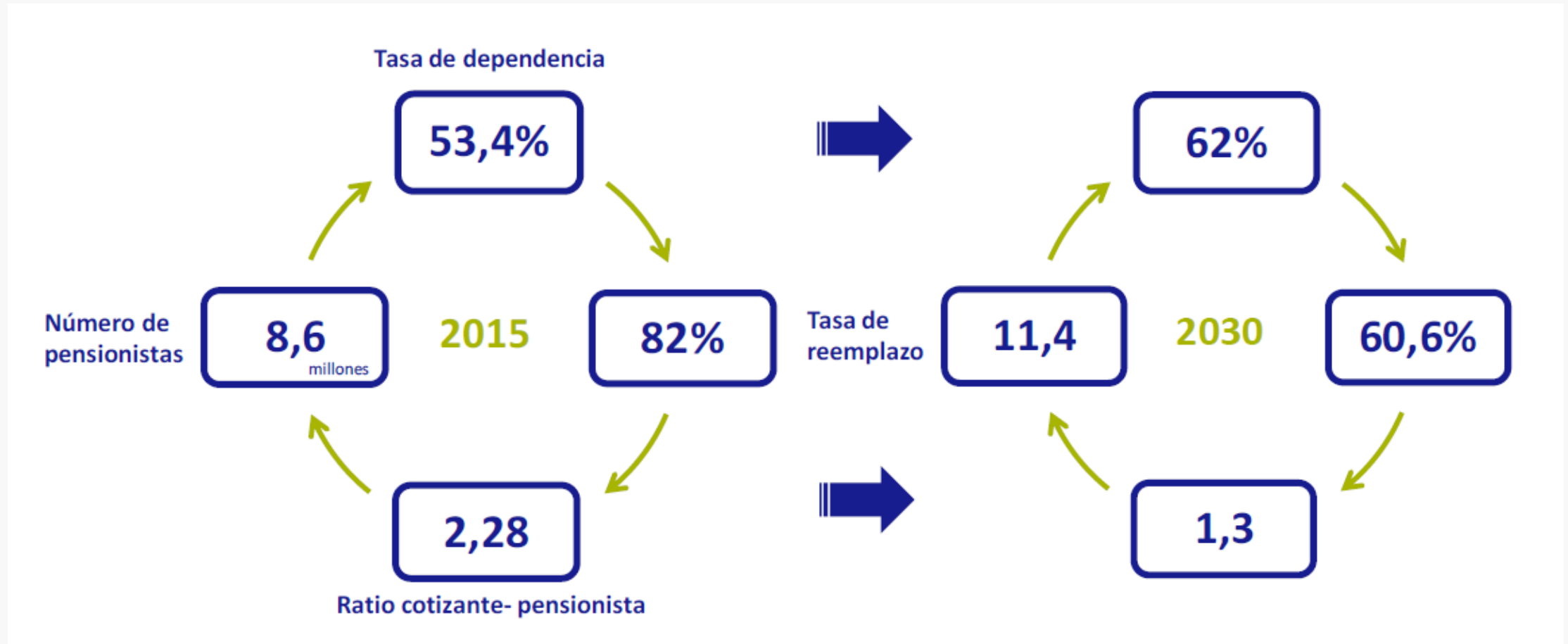
Note: 2016: estimate, provisional. 2017–80: projections (EUROPOP2015).

Source: Eurostat (online data codes: demo_pjanind and proj_15ndbims)

Ilustración 10: Bismarck

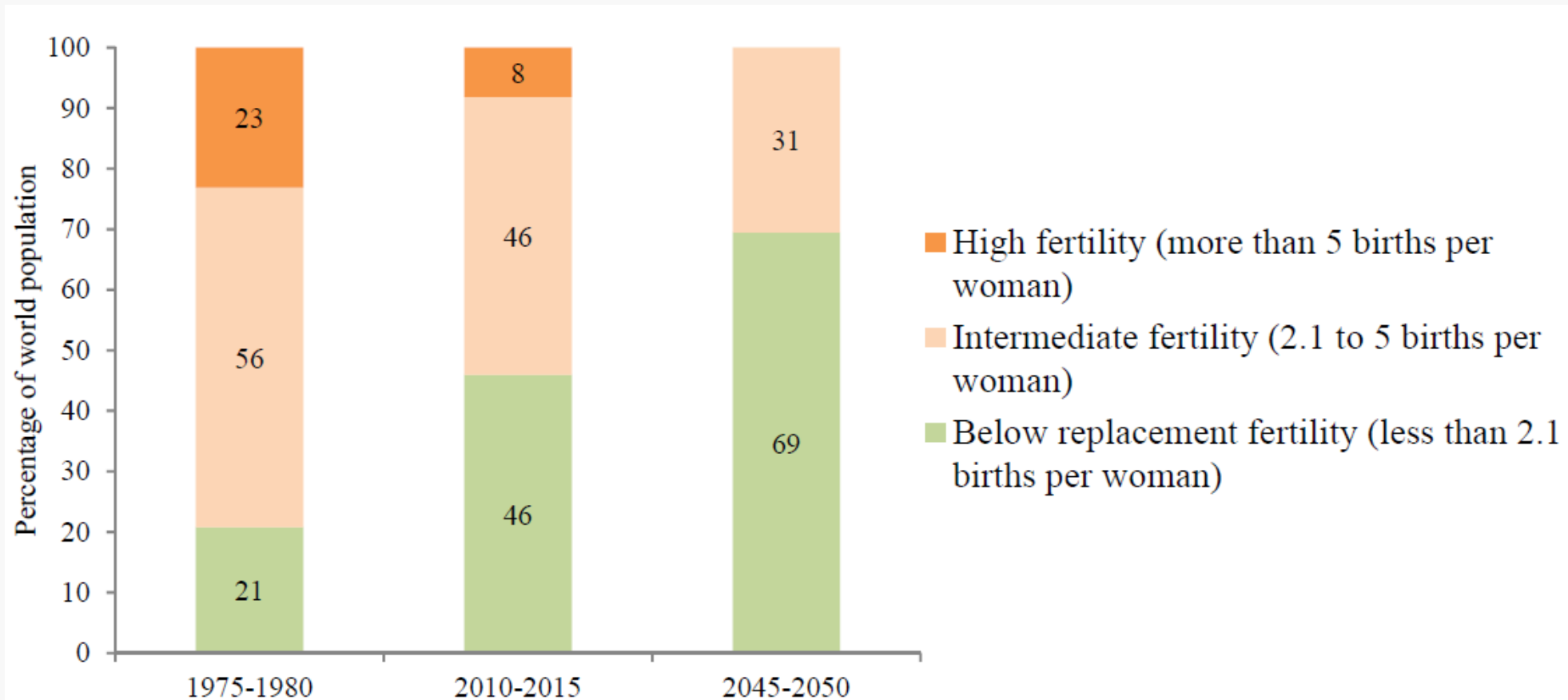


Ilustración 11: Situación actual y proyección de los principales indicadores a 2030 en ausencia de reformas



Fuente: Círculo de empresarios a partir de INE y Comisión Europea 2016.

Ilustración 12: Distribución de la población mundial por niveles totales de fecundidad. 1975-1980, 2010-2015 y 2045-2050



Source: United Nations, Department of Economic and Social Affairs, Population Division (2017).
World Population Prospects: The 2017 Revision. New York: United Nations.

Ilustración 13: Esperanza de vida al nacer por regiones (años): Estimado 1975-2015 proyección 2015-2020

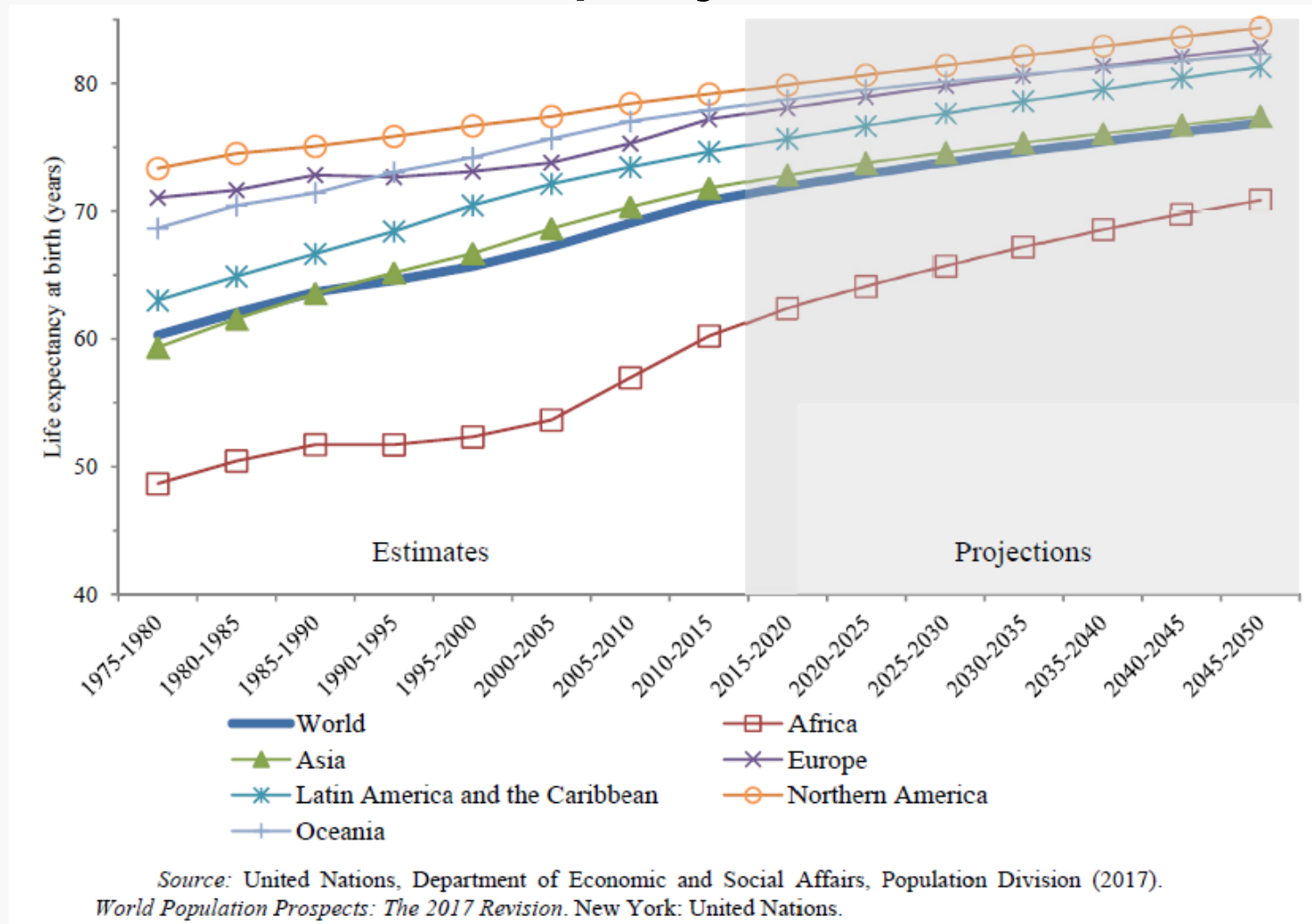


Ilustración 14: La población de 65 años y más a escala global

| | 2015 | % | 2050 | % |
|-----------------------------|-------------|----------|-------------|----------|
| Países desarrollados | 220.817 | 3,0 | 340.932 | 3,5 |
| Países en desarrollo | 387.363 | 5,2 | 1.218.094 | 12,5 |
| Total | 608.180 | 8,2 | 1.559.025 | 16,01 |

Fuente: World Population Prospects, The 2012 Revision.

Ilustración 15: Situación de la fecundidad en los países de América Latina (2017) (estados por encima de 1 millón de habitantes)

A) Por debajo de 2,1 hijos por mujer

| Países | Habitantes |
|-------------|----------------|
| Brasil | 207,9 |
| Colombia | 49,3 |
| Chile | 18,4 |
| Cuba | 11,3 |
| Costa Rica | 4,9 |
| Uruguay | 3,5 |
| Puerto Rico | 3,4 |
| Jamaica | <u>2,9</u> |
| | 301,6 (46,90%) |

B) Tasas entre 2,1 y 2,5 hijos por mujer

| | |
|-----------------|----------------|
| Méjico | 129,2 |
| Argentina | 44,3 |
| Perú | 31,8 |
| Venezuela | 31,4 |
| Ecuador | 16,8 |
| Rep. Dominicana | 10,7 |
| Honduras | 8,9 |
| Paraguay | 6,8 |
| El Salvador | 6,4 |
| Nicaragua | 6,2 |
| Panamá | <u>4,1</u> |
| | 296,6 (46,12%) |

C) De 2,6 a 3 hijos por mujer

| | |
|-----------|-------------|
| Guatemala | 16,9 |
| Bolivia | 11,1 |
| Haití | <u>10,6</u> |
| | 38,6 (6%) |